

平成29年度

事業報告



社会福祉法人 青空会
生活介護事業所 あおぞら

平成29年度事業報告

☆ 法人 社会福祉法人青空会

(理念) 『暖かであること 穏やかであること』

利用者が主人公であることを常に念頭に、利用者個々の、家族の思い・願いをともに分かち合う。

(事業)

1. 第1回 理事会 平成29年5月31日(木)PM 6:30~7:10 あおぞら食堂

第1号報告 平成28年度事業報告(法人・事業所)

第2号報告 平成28年度決算報告(法人・事業所)

第3号報告 監査報告

第1号議案 経理規程改正・給与規程改正について

第2号議案 定時評議会の招集について

第3号議案 新理事・監事の候補者選定について

2. 第1回 評議員会 平成29年6月15日(木)PM 6:30~7:30 あおぞら食堂

第1号報告 監査報告

第2号報告 平成28年度事業報告(法人・事業所)

第3号報告 平成28年度決算報告(法人・事業所)

その他

3. 第2回 理事会

第1号議案 理事長互選

その他

4. 文書決議理事会 (文書提案-平成29年10月16日)

(決議があったとみなされた-平成29年11月1日)

第1号議案 平成29年度第1回補正予算(案)

第2号議案 育児・介護休業に関する規則改正(案)

その他

5. 第3回 理事会 平成30年3月8日(木)PM6:30~8:00

第1号報告 職務実行状況報告

第1号議案 平成29年度第2回補正予算(案)

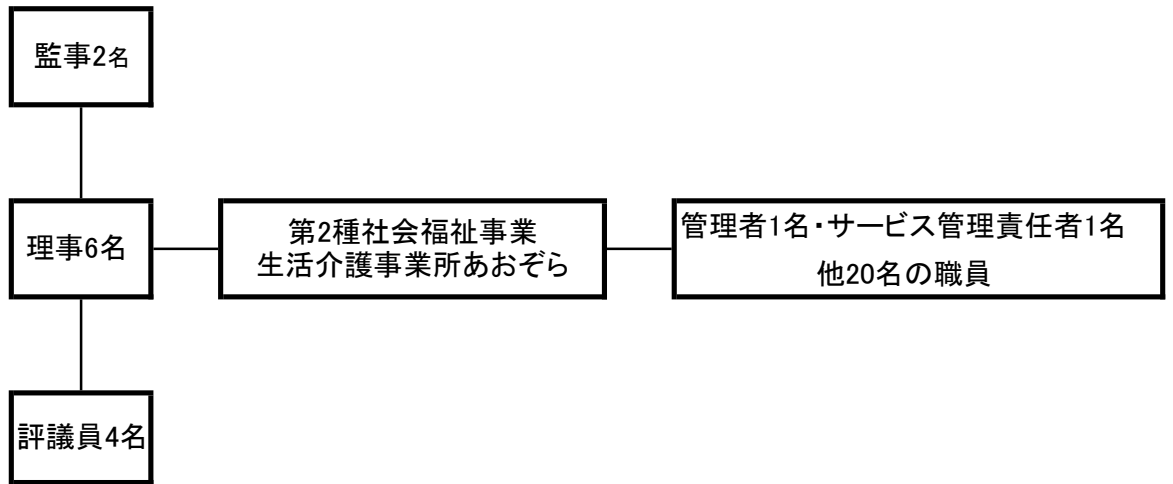
第2号議案 平成30年度事業計画(案)

第3号議案 グループホームまんてん事業計画(案)

第4号議案 平成30年度予算(案)

その他

○ 社会福祉法人青空会組織図



☆ 事業所 生活介護事業所あおぞら

(基本方針) 種々の重いハンディを背負った人たちにとって、自分の要求を思い通りに実行・実現することはなかなか難しく、その思いを伝える様々な行動によって自己を表出させます。その表出行動から、その人の内面の世界を知り、その思い・願い・悩みを受け入れ励まし、個々にあった様々な支援方法を積極的に取り込み、実行・実現のお手伝いをします。
支援を受ける人、支援活動を実践したい人達に、明るく穏やかな場と安心を提供します。

(事業)

1. 利用者

◎ 平成28年4月 1日 での利用者総数32名

○ 7月31日 H・Yさん退所

○ 7月31日 H・Eさん退所

○ 11月30日 S・Mさん退所

○ 3月 1日 K・Tさん入所

○ 3月 1日 I・Kさん入所

○ 3月31日 H. Mさん退所

◎ 平成29年3月31日 での利用者総数30名

☆ 区分判定他

性別	人数	区分判定(平均4.43)				住所別				年齢別			
		3	4	5	6	長崎市	諫早市	長与町	時津町	最若年	最高齢	平均	
男	20人	2人	8人	9人	0人	14人	2人	4人	1人	19.6歳	45.7歳	29.5歳	30.2歳
女	10人	1人	4人	5人	1人	8人	2人	1人	0人	19.3歳	40.3歳	31.6歳	

☆ 利用状況

	4	5	6	7	8	9	10	11	12	1	2	3	合計	平均
延べ人数	585人	596人	607人	596人	549人	566人	564人	563人	526人	483人	522人	616人	6,773人	
開所日数	24日	26日	26日	25日	24日	24日	25日	25日	23日	23日	23日	26日	294日	
1日平均	24.4	22.9	23.3	23.8	22.9	23.6	22.6	22.5	22.9	21	22.7	23.7		23人
実人数	32人	32人	32人	32人	30人	30人	30人	30人	30人	29人	29人	31人		

2. 職員

○ 平成29年 8月 7日 I常勤支援員 就職

○ 平成29年 8月27日 N常勤支援員 退職

○ 平成29年 8月31日 I非常勤看護師 退職

○ 平成29年 9月 1日 K非常勤看護師 就職

○ 平成29年11月 2日 IY常勤支援員 産休

○ 平成29年12月 1日 IR常勤支援員 就職

○ 平成30年 3月31日 Y非常勤支援員 退職

○ 平成30年 3月31日 U常勤支援員 退職

○ 平成30年 3月31日 O常勤支援員 退職

☆ 職員数（総数22名）

管理者	1名	サービス管理 責任者	1名	生活支援員	常勤	8名	看護師	非常勤	2名	事務員	常勤	1名
					非常勤	2名	送迎員	非常勤	6名		非常勤	1名

あおぞら職員の支援指針

1. スタッフは、明るい性格を持ち、挨拶上手であること
2. スタッフは、働き者であること
3. スタッフは、楽しい作業ができること
4. スタッフは、やって見せ、説明し、させてみて、ほめてあげること

3. 支援活動

（1日の支援活動に沿って）

- ①送迎 あおぞら1号(15人乗り)、2号(10人乗り)、3号(8人乗り)を運行
- ②健康管理 看護師常勤であるため、毎日の検温・血圧測定・排泄の把握・歯磨きの徹底
- ③職員会議 毎日AM9:30～45(前日の報告、連絡帳内容のチェック、家族の要望内容の確認、本日の活動内容の把握)
PM3:30～50(支援活動・利用者の状態等報告検討、明日への申し送り)
 - ・月例会議（月末1日＝今月の活動の反省及び来月の予定の確認）
 - ・支援会議（月末1日～2日＝ひと月間の利用者の情緒、行動、対応支援内容等）
 - ・賃金査定（基本給＋評価の確認及び変更）
 - ・その他必要に応じ研修報告など臨時会議を随時行う
 - ・ケース会議(9月・3月末)面談等の結果も参考に、個別支援計画の内容の見直し
- ④ラジオ体操
- ⑤ウォーキング(約800メートル)ごみ拾いをしながら
- ⑥午前支援 個々によって異なる
 - ・機能訓練を意図とした約30種の演習を2～3種選び実施
 - ・キャンドル作成の下準備
 - ・カード作り(商品購入のお礼状、ダンボールの箱に貼る)言葉・絵・色塗り等
 - ・キューブキャンドル作り
 - ・粉石けんを小袋に移し変える。固形石けんの袋詰め(不定期)
 - ・毎週火曜日ーポニーランド長崎のポロ拾いの手伝い
 - ・看護師によるマッサージ(2～3名を選出して機能不全部位を中心に)冬場足湯も
 - ・隔週水曜日ー絵画教室(外部より専門家を招いての指導)
 - ・毎週木曜日ー音楽療法(毎週プロドラマーの指導を受けている職員を中心に)
 - ・壁絵の作成
 - ・隔週土曜日公民館清掃

- ・あおぞらランドの整備
- ・農作業(玉ねぎ・サツマイモ・里芋・トマト・オクラ・なす・キュウリ・鷹の爪・ブロッコリー
かぼちゃ・ハツカダイコン・へちま・ゴーヤ・椎茸)

- ⑦午後支援
- ・月曜日ーウォーキング
 - ・火曜日ーグラウンド活動
 - ・水曜日ーウォーキング
 - ・木曜日ー乗馬（ポニーランド長崎）、整体ー整体師による施術(月2回)
 - ・金曜日ー水泳（ハートセンタープール）4月～10月

(雨天の場合、カラオケ、Wii、ポートボール、アスレチック体操、ビデオ鑑賞、創作競技各種
風船バレー、創作活動、マジック9、輪投げ、買い物外出)

- ・土曜日ーお楽しみ外出・行事やイベント・展覧会等の見学。

⑧製造販売で収益を目的とした作業

- ・リサイクル石けん(粉・固形)の仕入れ、小分け、包装を施して販売
- ・デコパージュ石けん製造販売
- ・リサイクルキャンドルの製造・販売
- ・アンダリア手芸作品製造販売
- ・農作物の栽培販売
- ・組紐製造販売

⑨受託作業

1. 長崎市の川平公園の清掃作業(トイレ掃除も含む)を委託を受けた自治会より受託
2. 波佐見の野田武一商店からの依頼ー市内のメモリード斎場から燃え残りのローソクを回収し、再生しやすい大きさに粉砕納品する

○利益の分配(毎月の給料＝基本を¥2000にし、6項目の達成評価で＋¥3000迄の格差をつけた。今年度はボーナス¥1,000-の支給ができた。※添付① 平成29年度 売り上げ一覧表
② 平成29年度 工賃支払い状況

⑩S-M社会生活能力検査(8月実施) 29年度は支援員評価

⑪あおぞら美容院 川平町の美容院「MAY」のオーナーが隔月の第2月曜日に来所されて、10名を限度に格安でカットをしてくださる。(本人負担¥500、+あおぞらから謝礼)

⑫アンケート調査(8月実施) ※ 添付③ アンケート用紙

○昨年、一昨年と利用者さんを対象に実施したが、今年度は、保護者の皆さんを対象に実施した。

保護者さん30名を対象に配布したが、回答が28と、お忘れになったのか不明だが、100%の回収が出来なかったことは、私どもの努力不足であったと反省している。

第1問は、青空会の理念への理解度。

第2問は、入所した時の状況。(各種説明がなされ理解できたか等)

第3問は、支援計画について。

第4問は、日常のサービス内容について。

第5問は、安全対策について

第6問は、事業所と家族との連携・交流

第7問は、職員の対応について

第8問は、総合満足度

全ての問において、「満足」ないし「どちらかといえば満足」が80%~90%を超えている解答であった。しかし、「どちらかといえば不満」や「不満」もゼロではなかったので、なくす努力を怠らないようにしたい。理念については、明確に覚えておられる方が2割で、まあまあが5割でした。知っていただく機会を増やしたいと思う。

⑬健康診断 河野内科 -7月3日~7月19日 28名(利) 15名(職)

○ BMI結果 ・肥満 7名 ・肥満気味 3名 ・良好 7名 ・痩せ気味 6名 ・痩せ 2名
・測定不能 1名

⑭通院支援(診察・治療回数)

歯科(楠田歯科)	70回
(長崎大学特殊歯科)	19回
精神科(長崎大学)	12回
(田川療養所)	1回
内科(河野内科)	42回
外科(中嶋クリニック)	12回
(長崎大学)	11回
(福田ゆたか外科)	2回
皮膚科(中嶋クリニック)	31回

⑮インフルエンザ予防注射 11月1日~12月3日 22名(利) 8名(職)

※今年のインフルエンザ感染状況

- 利用者1名(B型)
- 職員1名(B型)
- 利用者家族(A型2名・B型1名)
- 職員家族(B型2名)

※インフルエンザの対応策

- 湿度に気を配ることが必要—大型の加湿器を増やし2個とした。
- 外から帰ってきたら、すぐお茶を飲んでもらう。(うがい効果)
- 外から帰った時や排せつ後は、必ず石けんで手をよく洗う—泡タイプの石けん使用

4. 非常災害対策

○避難・通報・消火訓練

5月28日 地震避難訓練

11月18日 消火・通報・避難訓練(北消防署への消防職員派遣依頼をする)

2月23日 火災避難訓練

5. 実習受け入れ

- 諫早特別支援学校生3年1名♀ 5月15日~ 5月19日 (5日間)
- 鶴南特別支援学校生2年1名♂ 6月19日~ 6月23日 (5日間)

○鶴南特別支援学校時津分校生2年1名♀ 10月 2日～10月13日 (10日間)

○鶴南特別支援学校生2年1名♂ 1月22日～ 1月30日 (7日間)

* 鶴南特別支援学校生1年生9名+教職員8名(1日体験) 10月20日

6. 職員の施設外研修・講習・説明会・各種会議 (参加回数)

	管理者	サビ管	事務		生活支援員									看護	
			A	B	A	B	C	D	E	F	G	H	I	A	B
研修	10	4			4	1	3	5	3	1	1	1	1	1	1
会議	4	13			7							1			
説明会	2		2	2	1										

※ 外部より講師を招いての施設内研修 12月8日(防犯対応研修—不審者侵入の緊急事態発生前の準備と発生時の対応・事後処理)

7. 主な行事

(4月)		(11月)
8日 花見ドライブ		1日～ インフルエンザ予防注射
24日 帆船祭り見物		13日 キウイフルーツ狩り
(5月)		19日 ハートセンター文化祭(器楽演奏)
17日 バーベキュー・避難訓練(火災)		20日 防災訓練(北消防署)
21日 ゆうあいスポーツ大会		(12月)
22・25日 枇杷狩り		12日 餅つき大会
28日 県障がい者スポーツ大会		25日 クリスマス会
(6月)		28日 仕事納め
10日 23回創設記念日		(1月)
(7月)		4日 初詣・伊王島ドライブ
5日～13日 健康診断(利用者+職員)		13日 あおぞら成人式(2名)
7日 七夕		(2月)
27日 親子バス旅行		3日 節分(豆まき)
(8月)		27日 ランタンフェスティバル見物
5日 ソーメン流し		(3月)
9日 唐比蓮園散策・海水浴(ウキウキビーチ)		3日 ひな祭り
(9月)		9日 長崎市科学館見学・宿泊訓練
9日 長与町「ふれあいの祭典」参加		28日 花見(四本堂公園)
25日 彼岸花見物(鉢巻山)		
(10月)		
7日 くんち見物・あおぞらランド祭り		
14日 西浦上小バザー		
17日 コスモス見物(白木峰)		
21日 風船バレー大会		
24日 芋ほり		

8. 事故発生報告

- ・ 突き飛ばし(利用者対利用者) 3件
- ・ 切創(メダカの鉢を感情に任せて床に投げつけガラス片で) 1件
- ・ 腕つかみーアザ(利用者対利用者) 1件
- ・ 噛みつきー肩(利用者対利用者) 1件
- ・ 右脛打撲(送迎者乗車中ステップを踏み外し)1件
- ・ 無断外出(玉ねぎの収穫を皆で行っている最中に抜け出し作業棟傍を歩いている時職員が偶然見かけ通報) 1件

9. ボランティア

- 5月30日 純心大学(Active) 7名
- 6月27日 純心大学(Active) 2名
- 7月11日 純心大学(Active) 2名
- 8月21日 純心高校 2名
- 2月13日 純心大学(Active) 2名
- 3月19日 純心大学(Active) 5名

(その他のボランティア)

○旧職員 総数15名

10. 小・中学校教諭の普通免許取得希望者の介護体験学習受け入れ

- 8月16日～11月18日 長崎大学学生 10名
長崎純心大学生 4名

11. 長崎玉成高等学校福祉科生の介護実習受け入れ

- 6月19日～6月22日 2名
- 7月4日～7月7日 2名
- 7月11日～7月14日 2名
- 12月11日～12月15日 2名
- 12月18日～12月21日 1名

12. 記録簿

- 個別支援計画(半年間・変更毎)
- 個別支援計画(生活・活動)に基づくチェック表(毎日)
- ケース記録(連絡帳も兼ねる)
- バイタルサインチェック表
- 通院受診状況記録表
- 個別健康表(毎日)・ケアの詳細(変化があった場合)
- 検温表(毎日)
- 体重表(毎月)
- 生理表
- 事業日誌

- 作業実施表
- 事故発生報告書・ヒヤリハット報告書(その都度)
- 月例職員会議録
- ケース支援会議録
- 研修記録・報告記録(その都度)
- 防災・避難訓練記録(年3回)
- 要望・苦情処理記録(その都度)
- 面談記録
- 企画会議録

13. その他

- 蒼天発行(季刊紙)
- ホームページ・ブログ・フェイスブック・ツイッター